

EPIK

LAFWA SAN LIMIT

Leson Ministè Jèn Yo



Contents

EPIK-LAFWA SAN LIMIT DESKRIPSYON LESON AK LYEN.....	3
ZANMITAY/SANTIMAN ABANDON-LOKI.....	5
NOUVO ESPÈS-SPIDERMAN.....	9
ANSYEN VI A ALE- DEVNI SELÈB	13
TRANBLEMANNTÈ / FÈ FAS AK EMOSYON-AJAN MARVEL NAN S.H.I.E.L.D. (SKYE).....	18
PWOBLEM LAN AK TIRE REVANJ-SPIDERMAN	32
ANBASADÈ KRIS LA-THOR.....	36
MOND SA A KITE NOU GRANGOUE-THOR.....	40
MOUN KI MACHE DWAT YO ENJIS KÒLÈ-VANJÈ (PONTOON)	44
VANJÈ YOKONTWOLE KÒLÈ-PONTOON.....	48
SÈVI AK DOULÈ OU A EDE LÒT MOUN-VANJÈ ENDGAME	53



EPIK-LAFWA SAN LIMIT DESKRIPSYON LESON AK LYEN

ENFÒMASYON JENERAL: Nan Kourikoulòm sezon ak sèn sipè ewo soti nan televizyon / fim yo pataje leson bibliik pou jèn ak kontra ak: kwasans espirityèl, sante emosyonèl, pwoblèm kominote, sitiyasyon sosyal, ak bezwen fizik. Pandan tout ane a, yo pral pataje levanjil la ak envitasyon yo swiv Jezi pandan y ap tou bay disip pou kwayan, pandan yap vin zanmi ak moun ki pa kwè yo. Tout Ekriti yo soti nan nouvo tradiksyon Bib la sof si yo te note yon lot jan.

Chak leson gen jwèt eksperyans, yon fim / tv clip ki mennen nan diskoi prensipal ak Ti Gwoup itilize yo pou diskite sou sijè sa a nan yon fason ki pi pwofon ak dekouvri aplikasyon pèsonèl .

Film / tip Clip yo itilize dapre lwa dwa dotè pou itilizasyon san paspouki ki sèvi pou ansèyman yo. Chak leson gen yon fichye medya ki gen ladan yo clip ki deja modifye (si yo kapab jwe), ak foto karaktè prensipal sipè ewo pou leson an (si yo pa kapab jwe clip la), ak nenpòt videyo jwèt. Foto sipè-ewo a swiv chak leson. Ou ka swa itilize lyen ki mennen nan videyo YouTube la pou jwe ak difize clip la oswa telechajel nan bwat medya yo. Li sikjere ke ou telechaje videyo a davans pou si ta gen pwoblem entènèt. Si ou pa kapab jwe videyo a kote ou ye a ou ka li deskripsyon clip videyo a epi montre jèn yo foto sipè-ewo a pito.

Yo ekri leson sa yo ak sipozisyon ke tout lidè yo, ki gen ladan lidè Ti Gwoup, yo pral pran "Fòmasyon Konpetans Ministè Jèn Yo" Heart Bridge International. Tanpri imèl melissa.verdugo@heart-bridge.org pou mande yon fòmasyon gratis vityèl, si ekip ou a pat al nan fòmasyon.

DESKRIPSYON LESON

1. **ZANMITAY/SANTIMAN ABANDON-LOKI:** Koman ou ka yon pi bon zanmi, pa kite moun deyó. Règleman pou club ak Ti Gwoup kreye pou ane a.
2. **NOUVO ESPÈS-SPIDÈMAN:** Lè nou aksepte Jezi kòm Seyè nou ak sovè nou, nou vin yon nouvo kreyasyon, ou paka pedi sali ou. Yo pataje levanjil la nan lesan sa a epi yo bay yon envitasyon.
3. **FIN VYEYI SE ALE-DEVNI SELÈB:** Kreyen yo pa anba pouvwa peche. Ou pa ka pèdi delivrans ou. Yo pataje levanjil la nan lesan sa a epi yo bay yon envitasyon.
4. **TRANBLEMAN TÈ / FÈ FAS AK AJAN EMOSYON-SEZI NAN S.H.I.E.L.D. (SKYE):** pa kite emosyon domaje nou. Bay yon opòtinite pou diskite sou santiman sou nenpòt dezans natirèl, ajitasyon politik, oswa trajedi lokal yo te fè fas. Lè wap fè fas ak chòk / difikilte, Bondye ak Jezi ka pote lapè final.
5. **PWOBLÈM LAN AK TIRE REVANJ-SPIDERMAN:** tire revanj ki dwe nan Bondye, pa nou.
6. **ANBASADÈ KRIS LA - THOR:** Syèl la ak zanj yo eksplike. Ak moun ki kreyen yo defye. yo dwe anbasadè nan Kris la. Yo ka bay levanjil la epi yo bay yon envitasyon nan kontravini.
7. **MOND SA A KITE NOU GRANGO-THOR:** Mond sa a ka kite nou santi nou vid tou de fizikman ak figire, mond sa a se pa kay pèmanan nou an, e ki jan sèlman Bondye ka finalman ranpli ké vid. Elèv yo pral jwenn yon opòtinite pou yo reponn a bon nouvèl la nan Ti Gwoup epi yo mande pou yo pataje si yo ap goumen ak grangou nan kay la.
8. **MOUN KI MACHE DWAT YO ENJISTIS KÒLÈ-VANJÈ (PONTOON):** Konprann diferans ki genyen ant kòlè ki jis ak enjis.
9. **KONTWOLE KÒLÈ-PONTOON:** Jèn yo pral aprann rekonèt lè yo ap fache, rezon tipik pou kòlè enjis, ak teknik jesyon kòlè ak yon opòtinite pou pratike.
10. **SÈVI AK DOULÈ OU A POU EDE LÒT MOUN-VANJÈ ENDGAME:** Bondye konsole nou nan moman difisil nou pou nou ka ankouraje tout lòt moun fè fas ak lapenn.



ZANMITAY/SANTIMAN ABANDON-LOKI

Pwen Prensipal Yo: Kijan yo dwe yon pi bon zanmi, pa kite moun deyò. Règleman pou Klèb ak Ti Gwoup kreye pou ane a.

Pwovizyon Ki Nesèsè:

- 12 bwat soda vid oswa tas plastik
- Sak bann kawotchou

JWÈTS

Frape Frape Klake Klake

Separe gwoup la an depreferans sa ki pral ti gwoup ou a pou ane a oswa omwen de ti sèk yo. Yo ka swa kanpe oswa gen chèz yo nan yon sèk. Si gen plizyè timoun nouvo asire w ke ou ale otou epi fè tout moun di non yo. Gen yon wa oswa larenn ki se moun k ap demare ritm nan ki chita sou yon fòtèy. Premye a sou fòtèy la kòmanse ritm lan tou dousman epi yo ta dwe yon moun ki gen eksperyans nan jwèt la oswa yon lidè.

Rit la se: frape janm dwat ou, aprè, ou frape janm gòch ou. aprè, ou frape men dwat ou, ou frape men gòch ou nan yon ritm, frape frape klake klake. Chak fwa moun ki sou fòtèy la kòmanse yo di non yo sou premye klake ak men dwat yo. Lè sa a, yo di non yon lòt moun ak klake sou men gòch yo. Pou egzanp: frape frape Michael, Veronique. Aprè sa pase jwèt la sou Veronique. Ki moun ki tou ap eseye di non yo sou klakman yo. Se konsa, pou egzanp: frape frape Veronique Robert. Si moun nan dezòd epi yo pa di non yo sou klake yo leve yo epi yo deplase nan chèz la kòmansman oswa espas sou bò dwat wa a/Rèn sou fòtèy la. Aprè moun nan kite chèz li deplase nan premye chèz/espas tout lòt moun deplase bò dwat youn chèz vid/espas.

Rapid Ponpye-Minit Pou Genyen Jwèt Sa

Jwenn de konpetitè volontè. Prepare davans de piramid 3-2-1 nan 6 bwat soda vid oswa tas plastik. Asire chak konkiran gen menm kantite bann kawotchou. Gayan an se premye moun ki frape tout bwat soda ak la bann kawotchou yo nan mwens pase yon minit. Sèvi ak minit la pou pou genyen li revèy dekont oswa yon lòt revèy. Jwe plan an:

<https://www.youtube.com/watch?v=xbhKbmmHDGE&t=6s>

CLIP

(Swa jwe Clip la epi di entwodiksyon an oswa pataje deskripsyon an epi montre foto karaktè a.) Pontoon la pa pèmèt nan asansè a:
<https://www.youtube.com/watch?v=TU3rLv45gWU> (Koupe videyo se nan dosye medya a)

Entwodiksyon pou clip: Gade sa a clip soti nan sèn nan ouvèti nan Disney Montre Loki a, ak wè sa k ap pase lè vanjè yo pa kite Pontoon la pran asansè a.

Deskripsyon: Nan sèn nan ouvèti nan Disney la montre Loki a, Vanje yo pa kite Pontoon la Pran asansè a. Pontoon la vin fache e li mache tout wout la desann eskalye yo. Li pwente asansè a ak yon miray ki frape yon valiz ki lach nan yon gad. Sa a pèmèt anprizonye vilen a prim pou gen tan pran teserye a. Tèserye a pèmèt li tan vwayaj ak parèt nan dimansyon diferan.

PALE

Se konsa, aparamman Pontoon la pa renmen pran eskalye yo! Mwen sèten li te santi li abandone tou. Nou ka gen tout rapò ak abandon. e ke tout moun santi l' enkli epi l' pa janm santi l' abandone. Nan clip sa, nou wè ke repons lan Pontoon nan yo te abandone Loki akoz mechan yo ka resevwa wòch teserye a. Sa a wòch pèmèt li lakòz destriksyon jan li tan vwayaje ak ale nan dimansyon lòt.

Li ineskizab pou gen move konpòtman tankou Pontoon a te fè, menm lè nou santi nou abandone.. nou toujou bezwen, yo dwe kalite epi yo gen ladan lòt moun. Men, reyèlman nou ta dwe ale pi lwen pase jis ki gen ladan lòt moun epi yo gen zanmi vre rete fidèl. Nou vle club yo dwe yon kote ki an sekirite kote tout moun ka gen plezi pou nou gen règleman club. (Sa a se yon bon moman pou gen èd pou jèn vini ak règleman pou club pou ane a. Ekri sijesyon yo, mete yo sou mi an.)

Lè ou fè yon lis gwo zanmi nan Bib la, ou gen pou enkli Jonatan ak David. Si ou sonje, Samyèl te fe elevasyon yon jenn ti gason ki rele David kòm wa tankou Bondye te di l' fè. an pèp Izrayèl la te deja gen yon wa, Sayil. Apre sa, David mennen Golyat, li vin pote al wè wa Sayil. 1 Samyèl 18:1-4 li di: "Lè David fin pale ak Sayil, kè Jonatan, pitit gason Sayil la, vin louvri pou David. Li vin renmen l' tankou li renmen tèt pa li. Depi jou sa a, Sayil fè David rete ak li, li pa kite l' tounen lakay papa l' ankò. Jonatan mare zanmi ak David pou tout tan, paske li te renmen l' tankou li te renmen tèt pa li. Li wete gwo rad ki te sou li a, li bay David li ansanm ak tout bagay li te genyen, ata nepe li, banza li ak sentiwon l'."

Sa ki te yon gwo kontra! Bay rad li yo ak zam prize nan tan lontan te yon fason pou sele yon pak nan amitye, epi paske li te rad la nan yon chèf te onè ki pi wo a ki ta ka bay yon sijè. Jonatan al fè wout li, li fè l' peye pou sa l' te fè a, li fè Sayil te vle David. Ou wè Bondye kontinye ak David e li te fè l' super siksè nan kanpe atak Filisten.

David te vin yon selebrite paske li te wè l' nan batay ak Sayil te super fè jalouzi ak pè ke moun yo te renmen David plis. 1 Samyèl 19:1 Sayil te di l' : "Sayil pale ak Jonatan ansanm

ak chèf k'ap sèvi avè l' yo, li di yo li fè lide touye David. Men Jonatan, pitit gason Sayil la, te renmen David anpil." Fou! Èske ou ka imajine papa ou di ou touye pi bon zanmi ou a? Men, David, moun lavil Jerizalèm, li te renmen Sayil, li te kenbe l 'pou li. Oke Jonatan raple Sayil sou fason David te toujou ede l ede l.

Il pwomèt pa fè l 'touye men yo byento apre lanse yon frenn nan l' ankò epi voye twoup pou yo eseye touye l '. Sòl te kenbe apre David pou plizyè chapit Lè sa a, nou wè Jonatan ak David vini ak yon kòd pou yo eseye kominike pou ke David ka jwenn si li an sekirite oswa ou pa.

Kòd Jonatan itilize a se flèch tire nan yon direksyon sèten epi li rele nan ti gason sèvitè l. "Lè ti gason an rive kote flèch la te tonbe a, Jonatan pale byen fò, li di l' konsa: -Flèch la pi devan an toujou! Pa kanpe la konsa. Fè vit non! Ti gason an ranmase flèch la, li pote l' tounen bay mèl li. Li pa t' konnen sa sa te vle di. Sèl Jonatan ak David te konnen." (1 Samyèl 20: 37-39). Longè sa yo zanmi ale nan, pou yo eseye kominike epi kenbe David san danje. Koulye a, sa a lwayote! Ann pale plis sou amitye nan ti gwoup nou yo.

TI GWROUP

1. Ki sa ou te fè pou plezi pandan poz la?
2. Di nou bagay ki pi janti yon zanmi janm fè.
3. Ki kèk kalite ou gade nan zanmi yo?
4. Kisa ou ka fè pou yon pi bon zanmi?
5. Ki jan nou ka asire ke tout moun santi l enkli nan ti gwoup nou an? Èske gen nenpòt lòt règleman ou panse ke nou ta dwe about pou ke ti gwoup nou an se yon kote ki an sekirite kote nou ka pataje sa k ap pase nan lavi nou?



Pontoon La Ak Loki



NOUVO ESPÈS-SPIDERMAN

Pwen Prensipal Yo: Lè nou aksepte Jezi kòm Seyè nou ak Sovè nou vin yon nouvo kreyati, ou pa ka touche delivrans ou. Levanjil la pataje atravè leson sa a epi yo bay yon envitasyon.

Pwovizyon Ki Nesesè:

- Plizyè klou
- Fisèl oswa fil dantè
- O mwen 2 bòl

JWÈT

Etiket Arenye

Kòmanse ak twa ou kat nan yon gwoup. Eseye jwenn kantite gwoup ke posib epi kite yon moun konsa, poukont "li". Fè manm yo nan chak gwoup yo tache ansanm pandan yo kenbe ren moun ki devan yo a pou fòme yon arenye Moun ki devan an se tèt la ak moun ki nan do a se pye dèyè arenye an. Pou kòmanse, moun nan ki ta dwe kenbe pye deye youn nan areye yo epi tache ak li. Si li gen reyisi, tèt la dwe tonbe epi li / li se kounye a "li". Ou dwe tòde ak vire arenye ou a pou w pa pèdi tèt ou.

Pandyè Nan Yon Fil-Minit Pou Genyen Jwèt la

Jwenn volontè pou o mwen de ekip ak de jwèt nan chak ekip. Jwèt yo dwe ranmase ak pote klou (youn nan yon moman) atravè yon chanm epi lage nan yon bòl lè l sèvi avèk de moso nan fisèl oswa fil dantè. Ekip yo ki transfere pil klou yo nan bòl la nan 60 segonn lan li genyen.

Egzanp jwèt: https://www.youtube.com/watch?v=IQvA0DdFUSA&ab_channel=Outscord
Minit pou pou genyen li plan: https://www.youtube.com/watch?v=2SA7N_WAKQk

CLIP

(Swa jwe clip la epi di entwodiksyon an oswa pataje deskripsyon an epi montre foto karaktè a.) Yon Clip arenye mòde Peter Parker:

https://www.youtube.com/watch?v=rdro1Eq9VMg&ab_channel=TopMovieClips

Entwodiksyon pou clip: Gade clip sa a pou wè sa k ap pase Peter Parker lè li ale nan yon vwayaj lekòl nan yon laboratwa.

Deskripsyon: Peter Parker ale nan yon vwayaj lekòl nan yon laboratwa. Nan laboratwa a gid la montre yo kèk arenye ki te jenetikman fèt pou vin gwo arenye. Oke, youn nan yo disparet. Arenye sa vin mòde Peter epi nou wè ke li di ke yon nouvo espès te kreye ak tout gwo pwisans ki vini avèk li.

PALE

Se yon ti kras fou yo reyalize ke gen yon arenye jenetikman modifye ki manke e pa gen moun ki panike! Apre sa a, lè arenye a mòde Pyè, li pa panike, menm si li te gentan reyalize ke se te yon arenye jenetikman modifye ki te mòde l, li jis gade avèk kalm. Men tou ADN Pyè te chanje lè arenye a mòde l la. Sa se tankou sa Bib la di nou k ap rive lè nou aksepte kado delivrans Jezi ba nou an, nou vinn nouvo. Nan 2 Korentyen 5:17 li di, "Si yon moun ap viv nan Kris la, li vin yon lòt moun. Bagay lontan yo disparèt, se lòt bagay nèf ki pran plas yo koulye a." Menm jan Pyè te vin yon nouvo moun, yon nouvo espès, yon gran ewo lè arenye a te mòde li an, nou vinn yon nouvo moun lè nou aksepte Jezi kòm Seyè nou an ak Sovè.

Pafwa moun panse ke nou rive ale nan syèl la nan fè plis bon bagay pase move bagay, se pa sa Bib la anseye. Lòt moun panse ke yo jwenn pou yo ale nan syèl la paske yo ale nan legliz oswa fanmi yo te toujou kretyen, ankò sa a se pa sa Bib la di. Ann pale plis sou sa nan ti gwoup nou yo.

TI GWROUP

1. Kisa ki ta vwayaj lekòl rèv ou a?
2. Kisa ou tap fè si ou te tandè ke te gen yon arenye ki pèdi?
3. Kijan ou panse ou tap reyaji si ou te Pyè epi yon arenye te mòde w ?
4. Èske Pyè te ka pran gwo pouvwa li nan nenpòt lòt fason? Pa egzanp lè l ap eseye genyen gwo pwisans li a? Oswa yon manm nan fanmi ke yo te mòde a? (Tann repons yo. Lè sa a, di yon bagay tankou sa a) Non, menm jan ni nan bagay sa yo pa tap lakòz Pyè gen gwo pwisans, ou menm tou ou pa ka genyen wout ou nan syèl la epi ou sove paske fanmi ou se kretyen.
5. Alo ou konnen kisa Bib la di ou dwe fè pou w ale nan syèl la, pou w ka sove?

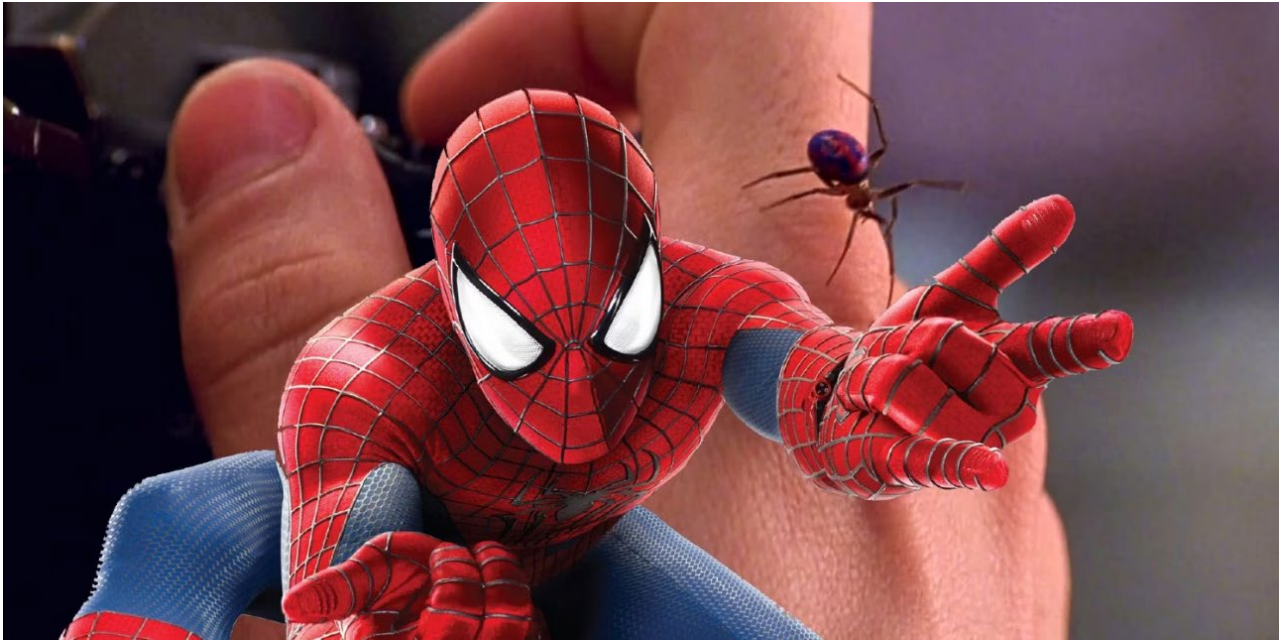
(Tann repons yo. Apresa pataje levanjil la pou klarifye ak/oswa korije.) Bib la trè klè sou sa nou dwe fè pou nou ka sove, prale nan syèl la. Sa ou dwe fè pou w sove a yo rele l levanjil. Sa a se levanjil la: nou dwe mande Bondye padon pou sa nou fè ki mal, peche, e nou vle vire do ba li nan fason sa a.. repanti. Nou dwe kwè ke Jezi te mouri sou kwa a pou peye pou bagay ki mal nou te fè ak tounen vin jwenn lavi paske Li se Bondye. Nou menm tou nou dwe chwazi aksepte Jezi pou kont Li kòm Sovè nou an, moun ki te peye pou bagay ki mal ou te fè, epi kòm Boss, Seyè. Nou tout gen opòtinite pou pran yon desizyon sou si wi ou non yo dwe fè chwa sa a oswa ou pa.

Mwen pral ba ou opòtinite pou fè chwa sa a kounye a epi di Bondye ke ou kwè bagay sa yo si ou vle. Si ou kwè bagay sa yo epi ou vle fè chwa sa a aksepte Jezi pou kont li kòm yon sèl la ki te peye pou bagay sa yo mal ou te fè, ak kòm Bòs nan travay ou ka fè sa kounye a.

Tout moun tanpri fèmen je ou epi mwen pral mennen nan sa yo nan ou ki vle di Bondye bagay sa yo nan yon lapriye kounye a. Si ou kwè bagay sa yo tanpri repete apre mwen fin Bondye an silans. Sa yo se pa kèk mo majik, se sa ou kwè nan kè ou ki sove ou.

Priye yon bagay tankou sa a: Jezi mwen admèt ke mwen te fè sa ki mal ak mwen vle vire lwen fason sa a nan lavi yo. Mwen kwè ke ou te mouri pou m 'ak tounen vin jwenn lavi paske ou se Bondye. Mwen chwazi ou pou kont li kòm Sovè mwen ak Bòs nan travay mwen an. Nan non Jezi, Amèn.

Tout moun tanpri kenbe je ou fèmen pou yon minit e pa gen yon sèl sanble alantou. Si ou kwè bagay sa yo epi jis te di Bondye ke ou kwè yo e yo te fè chwa pou l 'yo dwe Sovè ou ak Bòs nan travay tanpri leve men ou pou m ka priye pou ou. (Pran nòt nan men moun ki leve men yo epi kite lidè a chwazi.)



Spiderman



ANSYEN VI A ALE- DEVNI SELÈB

Pwen Prensipal Yo: Kreyen yo pa anba pouvwa peche a ankò. Ou pa ka pèdi delivrans ou. Levanjil la pataje atravè leson sa a epi yo bay yon envitasyon.

Pwovizyon Ki Nesesè:

- Kòd oswa kasèt pou makè fwontyè ak divizeur
- Plizyè gwo boul mou

Jwèt

Kriptonit Dodgeball

Asire ou ke ou mete kanpe limit jwèt yo avan epi teste a ki distans yo ka voye boul pou yo wè ki kote pou yo mete limit yo (chak zòn nan limit yon moun ta dwe kapab frape ak yon boul san yo pa blese.) Kraze gwoup la an 2 ekip. Chak ekip dwe rete nan yon fwontyè ki make, mete yon kòd oswa tep desann nan mitan an. Si yon moun frape pa yon boul yo prale dèyè fwontyè a ki make pa ekip li a y, si yo trape yon boul yo ka tounen nan jwèt la. Si yon moun nan limit yo atrap yon boul voye jete sou yo san li pa rebondi moun ki voye boul la deyò. Eksplike ke boul yo reprezante kriptonit, tankou nan yon Devni Selèb, ak peche nou yo. Dènye jwè nan jwèt la lakòz ekip yo genyen.

Mete boul yo sou kòd la nan mitan / kasèt yo kòmanse ak tout jwè yo dwe manyen liy fwontyè do yo. Lè ou di yo ale y ap kouri al resevwa boul yo. Pa gen kout pye nan boul la, pa gen okenn kontak fizik ak lòt moun, pa gen okenn moun ki dwe frape nan tèt oswa pati prive- sa ki fè lanse a otomatikman soti e l pap gen okenn chans pou retounen nan jwèt la.

CLIP

(Swa jwe clip la epi di entwodiksyon an oswa pataje deskripsyon an epi montre foto karaktè a.) Luthor itilize kriptonit sou Devni Selèb: (pi kout vèsyon modifiye se nan katab la HBI-Epik Media)

https://www.youtube.com/watch?v=SgHHxDVU7i0&ab_channel=FlashbackFM

Entwodiksyon pou clip: Gade sa a clip soti nan Devni Selèb: fim nan, yo wè sa k ap pase nan Devni Selèb lè Lex Luthor ke trik nouvèl l'nan ap resevwa fèmèn nan kryptonite.

Deskripsyon: Luthor Ke trik nouvèl Devni Selèb nan ouvèti yon pwatrin ak kryptonite. Kryptonite se bagay la sèlman ki ka sispann devni selèb soti nan gen nenpòt pouvwa. Li se soti nan planèt lakay li. Devni Selèb vin fèb lè Luthor louvri pwatrin lan ak lè sa a Luthor mete l 'sou kou devni selèb ak yon gwo chenn. Luthor pouse Devni Selèb nan dlo a epi li kòmanse nwaye paske li se konsa fèb soti nan kryptonite la. Pandan se tan Luthor kouche sou yon misil al atake yon vil.

PALE

Pafwa li ka santi tankou lavi fin vye granmoun nou an, tout bagay sa yo mal nou te fè yo gen jis ap tann pou yon moun bouskile li tounen nan figi nou an. Li ka santi tou tankou pwa a tout bagay mal ke nou te fè se peze nou desann. Pafwa ke pwa se konsa fò ke li ka santi tankou nou ap nwaye, jis tankou Devni Selèb te ak kryptonit la nan kou l 'yo. Ak reyalyte a se ke nou ap nwaye anba pwa a nan bagay sa yo mal ke nou te fè si nou pa gen yon Sovè pote nou sekou nou.

Pita nan epizod a, Devni Selèb mande Miss Teschmacher ede l ', li plonje, delivre l'. Li retire kryptonite a soti nan kou l ', li lanse li ale. Sa a se jis tankou sa Jezi te fè pou nou. Nou te separe de Bondye paske nou peche. Jezi te mouri sou kwa a pou peye pou bagay ki mal nou te fè ak Lè sa a, twa jou apre Li te tounen nan lavi paske Li se Bondye.

Is tankou lè Miss TechMacher retire kryptonite a soti nan kou a nan devni selèb li te gratis epi yo te gen pouvwa, nou yo gratis lè nou aksepte Jezi kòm Seyè nou an ak Sovè. Peche nou yo peye pou Jezi ak nou pa anba pouvwa peche, nou fè nouvo. Nan 2 Korentyen 5:17 li di, "Donk, si yon moun fè yon sèl ak Kris la, li tounen yon lòt moun. Bagay lontan yo pase, kounye a tout bagay vini nouvo!"

Sa a se trè diferan Lè sa a, ki Luther te di Devni Selèb, lè li te montre l 'kryptonite a li te di li te soti nan vil li, sot pase l 'yo. Sa se pa dènye fwa ke Devni Selèb pral fè fas a kryptonite yo te itilize kont li pran lwen pouvwa li. Nou pral raple tou pou peche nou an, men li trè diferan lè nou vin fèt-ankò aksepte kado gratis Jezi a. Ann pale plis sou sa nan Ti Gwoupn.

TI GWOUP

1. Nan lavi reyèl sa ki santi l tankou "kryptonite" pou ou?
2. Èske w sonje lè nou te pale sou fason pou nou aksepte Jezi nan lavi ou? Ou sonje sa ou dwe fè yo nan lòd yo kòmanse relasyon ak avè l'?

(Tann pou yo reponn. Si te gen sèlman repons ki mal yo pataje pwen anba a. Si te gen yon repons bon, bati sou li pa bay yon envitasyon yo aksepte Jezi kòm Seyè ak Sovè ak mennen yo nan lapriyè.)

Men kijan nou kòmanse yon relasyon ak Jezi: Nou **Admèt** di Bondye ke nou te fè sa ki mal, peche, e ke nou vle vire do bay fason sa a nan lavi, ki rele tounen vin jwenn Bondye. Nou dwe **Kwè** ke Jezi te mouri sou kwa a pou peye pou bagay ki mal nou te fè ak tounen vin jwenn lavi paske Li se Bondye. Nou menm tou nou dwe **Chwazi** aksepte Jezi pou kont li kòm Sovè nou an, Moun ki te peye pou bagay ki mal ou te fè, epi kòm Boss, Seyè. Nou tout gen opòtinite pou pran yon desizyon sou si wi ou non yo dwe fè chwa sa a oswa ou pa.

Mwen pral ba ou opòtinite pou fè chwa sa a kounye a epi di Bondye ke ou kwè bagay sa yo si ou vle. Si ou kwè bagay sa yo epi ou vle fè chwa sa a aksepte Jezi pou kont li kòm yon sèl la ki te peye pou bagay sa yo mal ou te fè, ak kòm Bòs nan travay ou ka fè sa kounye a. Mwen pral mennen nan sa yo nan nou ki vle di Bondye bagay sa yo nan yon lapriyè kounye a. Tout moun tanpri fèmen je ou. Si ou kwè bagay sa yo tanpri repete apre mwen fin Bondye an silans. Sa yo se pa kèk mo majik, se sa ou kwè nan kè ou ki sove ou.

Priye yon bagay tankou sa a: Jezi mwen admèt ke mwen te fè sa ki mal ak mwen vle vire lwen fason sa a nan lavi yo. Mwen kwè ke ou te mouri pou m 'ak tounen vin jwenn lavi paske Ou se Bondye. Mwen chwazi ou pou kont li kòm Sovè mwen ak bòs nan travay mwen an. Nan non Jezi, Amèn.

Tout moun tanpri kenbe je ou fèmen pou yon minit e pa gen yon sèl sanble alantou. Si ou kwè bagay sa yo epi jis te di Bondye ke ou kwè yo e yo te fè chwa pou l 'yo dwe Sovè ou ak Bòs nan travay tanpri leve men ou pou m ka priye pou ou. (Pran nòt nan ki leve men yo epi kite lidè a konnen.)

3. Pafwa nou sonje sou peche fin vye granmoun nou yo, epi tou li pafwa moun yo pè yo ke yo ka pèdi delivre yo. Gen kèk moun ki panse ke si yo fè yon bagay ki mal ak Lè sa a, mouri anvan yo gen yon chans pou yo priye epi mande Bondye pou padon ke yo pral ale nan lanfè menm si yo te aksepte Jezi kòm Seyè yo ak Sovè deja. Ki sa ou panse, se vre ke ou ka pèdi delivre ou a? (Koute repons yo, epi di yon bagay tankou sa ki annapre yo.)

Lè Jezi te sou kwa a li te di, "Kou Jezi pran vinèg la, li di: 'Misyon akonpli.' Epi, li bese tèt li, li rann dènèye souf li." (Jan 19:30). Ki sa ou panse Jezi te vle di lè Li te di

sa a? Li te di ke pri a pou peche nou yo te fini yo te peye pou. Pa gen okenn peman plis bezwen. Sa pa vle di ke nou ka fè tou sa nou vle oswa ke nou pa priye epi mande Bondye pou padon. Li vle di ke nou pa ka pèdi kado gratis nou an nan delivre menm si.

4. Jezi te di nan Jan 10:28, "Mwen ba yo lavi etènèl epi yo p ap janm peri. Pèsonn p ap ka wete yo nan menm." Ki sa ou panse sa vle di? (Koute repons yo epi yo di yon bagay tankou sa.) Jezi ap di Li se youn ki bay lavi etènèl, dwa pou ale nan Syèl la. E ke si Li bay yon moun lavi etènèl yo pa pral gen separasyon p'ap janm fini an nan men l'oswa ale nan Lanfè, ki se sa peri vle di isit la. Kèlkeswa sa sali pa ka pran lwen nou. Pa gen yon sèl e pa gen anyen ki ka pran nou lwen Jezi. Yon fwa nou aksepte L 'tankou Seyè nou an ak Sovè, nou fè pati L' pou tout tan.



Devni Selèb



Miss Teschmacher



TRANBLEMANNTÈ / FÈ FAS AK EMOSYON-AJAN MARVEL NAN S.H.I.E.L.D. (SKYE)

Pwen Prensipal Yo: Siprime emosyon yo domaje nou. Bay yon opòtinite pou diskite sou santiman sou nenpòt dezans natirèl, ajitasyon politik, oswa trajedi lokal yo te fè fas. Lè wap fè fas ak chòk / difikilte Bondye ka ede ak Jezi pote lapè final.

Pwovizyon Ki Nesèsè

- 2 kòd
- 2 bwat tisi
- 2 kòd oswa senti yo tache bwat tisi yo
- 16 boul Ping Pong
- 2 ansanm nan kat santiman enprime soti (nan folder nan medya, eseye sove pou leson nan lavni)
- Tep

JWÈT

Rekonèt Santiman Ras Relasyon Yo



Anvan Club la Set-up santi kat tankou HopScotch, ak kat santiman yo tache ak tè a ak kasèt si ou ap jwe sou yon etaj ki kat yo te kapab glise-sou. Kraze gwoup la nan de ekip menm epi yo gen yo liy dèyè yon liy kòmanse (de preferans te jwe pa gen okenn soulye sou). Moun kap rele a rele soti 2-4 emosyon ke premye moun nan liy gen hop sou chak nan santiman yo ak Lè sa a, fè yon liy nouvo sou lòt bò a nan santiman yo. Si yo jwenn li kòrèk, moun kap vini an nan liy ale. Si yo jwenn li kòrèk yo gen pou yo ale nan do a nan liy lan epi eseye ankò sou vire yo. Ekip la premye ki gen tout

moun atravè lòt bò a nan santiman yo resevwa yon pwen. Ekip la premye a 3 pwen ranport. (Kat ka jwenn nan paj 21 a 28)

Tenten Nan Minit La Kòf Pou Pou Genyen Li Jwèt

De jwè yo gen yon bwat tisi mare nan do pi ba yo. Anndan yo se uit ping-pong voye boul. Yo gen yon minit pou vid bwat yo san yo pa itilize men yo: wiggling, souke, oswa sote. Jwè a ak voye boul yo pi piti kite nan bwat tisi yo oswa tan ki pi rapid ranport yo. Sèvi ak minit la pou pou genyen li videyo dekont oswa tan jwèt la. Jwe Blueprint la:

<https://www.youtube.com/watch?v=ERme6SjNylk&t=2s>

CLIP

(Swa jwe Clip la epi di entwodiksyon an oswa pataje deskripsyon an epi montre foto a karaktè.) Skye ak Jemma sèn Sezon 2 Epizod 13:

<https://m.youtube.com/watch?v=vNGUK2Upy1k> (Trimed vèsyon nan fichye medya.)

Entwodiksyon Clip: Gade sa a clip soti nan ajan Marvel a nan s.h.i.e.l.d. Ki kote Skye ap eseye sispann yon tranblemanntè pa siprime emosyon li.

Deskripsyon: Nan ajan sèn sa a se nan S.H.I.E.L.D., Skye gen yon rèv move. Grangou Skye a se sa ki lakòz tranblemanntè. Tranblemanntè yo rive paske nan emosyon li. Paske nan yon rèv move, li kòmanse lakòz yon tranblemanntè sou avyon an ak lòt ajan yo prese nan pou yo eseye reveye l'. Skye pouse emosyon li desann e ki sispann tranblemanntè a men li wè terib ematom sou bra li. Doktè Jemma bay medikaman li pou ede dòmi li, lè li reveye li aprann ke li gen plizyè kabrit nan tout lòt bagay nan bra li paske li te eseye sispann tranblemanntè a pa siprime emosyon li. Doktè a te mete an plastwon sou bra l pou l ede griye kase zo yo.

PALE

Lè ou te gade sèn sa a nan tranblemanntè a ou ka gen rapò ak doulè a ki Skye te santi. Ou ka gen rapò ak eksperyans chòk ki lakòz move rèv. Ou ka gen menm gen rapò ak pè a gen yon tranblemanntè oswa yon lòt dezaz natirèl. (Si te gen yon dezaz natirèl ki sot pase oswa gwo nasyonal / lokal twomatik evènman, pran yon ti moman pou adrese li avèk rekonesans akonplisman nan emosyon.)

Nou tout fè eksperyans move bagay nan lavi nou. Gen kèk nan nou eksperyans yon sèl trajedi apre yon lòt. Lavi se difisil. Jezi te di nou li ta dwe. Nan Jan 16:33 Jezi di li: "Mwen di nou sa pou n ka gen kè poze nan mwen menm. Nan mond sa n ap pase anpil tray. Men pran kouray, mwen gen laviktwa sou lemonn." Jezi ap di ke nou pral fè fas a yon anpil nan moman difisil ak tristès nan mond sa a men ke gen espwa ak lapè nan li, paske Li te simonte li.

Èske w te konnen lè Jezi te mouri te gen yon tranblemanntè? Nan Matye 27:50-54 Li di, "Jezi fè yon lòt gwo kri ankò, epi li rann dènye souf li. Nan menm lè a, vwal tanp la te chire fè de moso, sòti anwo pou desann anba. Latè tranble. Karyann yo fann. Tonm yo ouvri. Yon bon valè moun nan pèp Bondye a ki te gen tan mouri te resisite. Apre Jezi fin resisite,

yo te kite tonm yo, epi yo antre vil Jerizalèm. Anpil moun te wè yo. Ofisye a ak sòlda yo ki te la pou veye kò Jezi a te vin pè anpil, lè yo wè tranbleman tè a ak tout lòt evènman yo. Yo di: 'Vrèman vre, nonm sa a se te Pitit Bondye'."

Jezi te pandye sou kwa a pran pinisyon an pou peche nou yo lè Li te chwazi lage Lespri li epi li te mouri pou nou. Èske ou ka imajine ki jan fou li dwe te gen yon tranblemanntè, ak Lè sa a, wè moun ki te swiv Bondye tounen vin jwenn lavi?!? Menm bagay sa yo pral rive ankò lè Jezi retounen sou tè a, kò moun ki antere yo pral rankontre L 'nan Syèl la. Bib la di nan 1 Tesalonisyen 4: 16-17, "Gen yon sinyal k ap bay, y ap tandè vwa youn nan chèf anj yo, twonpèt Bondye ap sonnen, epi Senyè a li menm ap desann sòti nan syèl la epi sa yo ki te mouri nan Kris ap leve pami mò yo. Apre sa, nou menm ki va vivan toujou lè sa a, n ap rasanble ak moun ki te mouri yo, pou n monte al rankontre Senyè a nan nyaj yo. Konsa, n ap toujou ansanm ak Senyè a." Lè sa a, n'a se avèk Seyè a pou tout tan. Si ou te aksepte Jezi kòm Seyè ou ak Sovè sa a se espwa ou tou.

Jezi te di nou pral fè fas a fwa difisil, men sa finalman li pral tout fini epi nou pral avè l' . Nou ka gen espwa menm lè bagay yo gade nwa ki difikilte yo pral fini, ke pral gen pi bon fwa. Jis tankou lè Jezi te mouri sou kwa a solèy la te ale nwa men solèy la te klere ankò. Jezi te mouri men li pa t rete mouri. Jezi te simonte tout move nan mond sa a. Kèlkeswa sa ou pral rive kounye a, Bondye konnen ak konprann. Li vle pote lapè ak espwa nan lavi ou, menm pandan w ap ale nan moman difisil.

Nan sèn sa a, Skye ap eseye pouse emosyon li desann yo nan lòd yo sispann tranbleman tè a. Li sispann tranblemanntè a deyò nan men li, li kontinye sou andedan an. Menm bagay la k ap pase nou lè nou eseye sispann emosyon nou olye pou yo eksprime yo, nou jis fè domaj nan tèt nou. Nan ti gwoup nou yo pral pale sou fason ki an sante yo eksprime emosyon nou sou traumas yo ak bagay sa yo difisil ke nou fè fas a.

TI GWROUP

1. Si ou te yon sipè-ewo, ki gwo pwisans ou tap renmen genyen?
2. Skye te kase bra soti nan ap eseye kenbe tounen emosyon li. Nan lavi reyèl ki sa ou panse kenbe tounen emosyon nou lakòz moun yo aji tankou oswa ki sa ki domaj la li lakòz?
3. Ki kèk emosyon difisil ke ou te fè eksperyans paske nan yon moman difisil nan lavi ou? (Remak Si gen yon dezans ki sot pase, ajitasyon politik, oswa lokal evènman twomatik mande olye: ki sa ki kèk emosyon difisil ke ou te fè eksperyans paske nan (evènman)?)
4. Ki kèk ide sou fason ou ka pataje emosyon difisil ou nan yon fason an sante?
5. Èske ou panse ke Bondye gen sousi sou emosyon nou yo? Poukisa oswa poukisa pa? Ki jan ou ka ogmante kantite emosyon ou pataje avèk Bondye?
6. Ki jan ou panse ou ta reyaji pou wè moun ki mouri ki te swiv Bondye ap mache otou toudenkou, tankou sa ki te pase ak tranblemanntè a lè Jezi te mouri? Ki jan ou santi ou lè (non oratè) te pataje sou fason moun nou te aksepte Jezi kòm Seyè Sovè kò nou an ap retounen nan lavi oswa rankontre Jezi nan lè a lè li retounen sou tè a?

Mwen pral ba ou opòtinite pou yo aksepte Jezi kòm Sovè ou ak Bòs nan travay kounye a. Sonje delivre se yon kado gratis. Ou dwe admèt ou te fè sa ki mal. Kwè ke Jezi te mouri pou peye pou bagay mal sa yo e ke Li te tounen nan lavi paske Li se sèl vrè Bondye a. Ak chwazi Li te tankou yon sèl Moun ki peye pou bagay ki mal ou te fè, Sovè ou, ak kòm Bòs nan lavi ou, Seyè ou. Si ou vle aksepte Jezi nan lavi ou kounye a, mwen pral priye epi ou ka repete apre mwen si ou kwè bagay sa yo.

(Priye AKC levanjil la.) Si ou aksepte Jezi pou premye fwa kounye a tanpri leve men ou pou m ka konnen epi priye pou ou.

7. Jodi a, nou te pale de kòman yo ekspriye emosyon nou yo nan yon fason ki an sante. Si ou ale nan yon bagay difisil epi li ta renmen pale sou li avè m 'tanpri, kite m' konnen.



KONTAN



TRIS



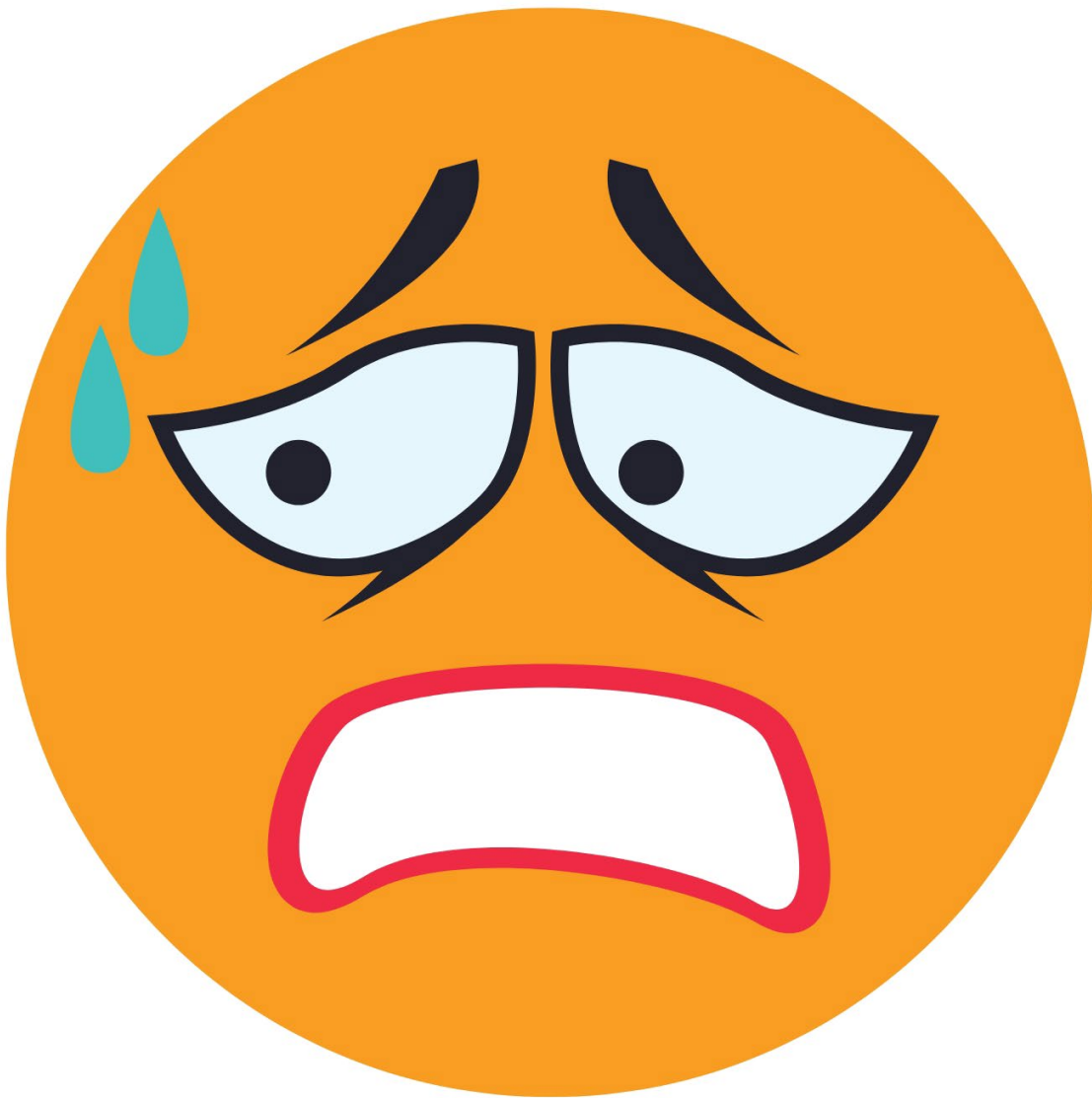
FACHE



PÈ



FRISTRE



ESTRÈS



SEZI



DEGOU



ENKYETE



Skye



Jemma



PWOBLEM LAN AK TIRE REVANJ-SPIDERMAN

Pwen Prensipal Yo: Revanj ki dwe nan Bondye, pa nou.

Pwovizyon Ki Nesesè:

- Boul
- Kòd
- 2 Bann fatra
- 2 Dustpans
- Papye tranch

JWÈTS

Vòlè Bekonn La

Divize tout moun nan de kat gwoup; Chak ekip chita sou yon liy fwontyè. Bay chak jwè yon nimewo; Chak gwoup ta dwe gen yon sèl, yon de, elatriye kote "bekonn" (boul travay byen) nan sant la nan zòn nan ap jwe ak asiyen chak ekip yon sèl objektif liy nan swa nan zòn nan ap jwe. Adilt la rele yon nimewo, ak tout elèv ki gen nimewo sa a kouri nan ranmase "bekonn la." Moun ki vin "bekonn" premye a ap eseye kouri atravè objektif objektif ekip li a san yo pa atenn. Moun ki te rele nimewo ki te rele ki pa t 'jwenn "bekonn" la ta dwe eseye tag lòt jwè a anvan yo jwenn atravè liy lan objektif. Yon fwa ke yon moun atenn oswa vin atravè liy objektif yo, wonn lan se sou.

Revanj Se Fatra

Nan jwèt sa a upfront, de ekip nan de moun konpetisyon yo wè ki jan anpil fatra yo ka jwenn nan yon minit. Bay chak ekip yon pil nan papye frwase; Bann fatra fatra dwe Lè sa a, jete papye a frwase (oswa lanse si ou gen posode etap) nan koekipyè yo ki sèvi ak yon pousyè pou frape papye a nan yon bin fatra. Jwe minit la pou pou genyen li revèy. Ekip la ak papye ki pi nan BIN ranport la nan fen yon minit.

CLIP

(Swa jwe clip la epi di entwodiksyon an oswa pataje deskripsyon an epi montre foto a karaktè.) Matant Me aprann lanmò " Tonton Ben a lanmò":

<https://www.youtube.com/watch?v=w7pqquabogk>

Entwodiksyon clip: Nan sa a clip soti nan Spiderman 2, Matant Me ap aprann verite a sou sa ki te pase mari l'.

Deskripsyon: Matant Me di Pyè ke lanmò mari l 'te fòt li paske Pyè te vle pran tren an, ak Tonton Ben te vle kondwi Pyè olye. Li te santi li te fòt li paske li pa t sispann Tonton Ben soti nan kondwi Pyè. Pyè eksplike ke aktyèlman, li te ap eseye pou pou genyen kèk lajan yo achte yon machin enpresyone Mary Jane, olye pou yo te nan bibliyotèk la tankou li te sipoze. Li te genyen lajan an, men nèg la pa ta peye Pyè.

Yon vòlè Lè sa a, vòlè ke nèg ak Lè sa a, vòlè a kouri nan direksyon pou Pyè. Men, Pyè te vle tire revanj, se konsa li pa t 'sispann l'. Vòlè a Lè sa a, te eseye vòlè Tonton Ben pou machin li. Tonton Ben te di pa gen okenn, ak vòlè a te tire l '.

PALE

Se konsa, Pyè te fache ke nèg la pa t 'peye l' lajan an li te genyen. Li pa gen okenn pwoblèm ak lefèt ke nèg la vin vòlè pa yon vòlè. Pyè te ka sispann vòlè a, mwen vle di, li se Spiderman, men Pyè chwazi pa paske li vle revanj. Pati a terib se ke paske Pyè ap chèche pou tire revanj sou nèg la ki pa ta peye l 'lajan l', li pèmèt vòlè a ale. Vòlè a Lè sa a, ale sou fè yon bagay terib. Li eseye vòlè machin Tonton Ben a epi touye l '.

Li difisil pa gen atitid la sou vle wè moun peye pou sa yo te fè nou. Li difisil pou pa vle tire revanj. Li nan yon pati nan kilti nou an vle tire revanj epi pafwa menm pran li. Bagay la se, menm si, tire revanj pa fè pati nou. Bib la di nou nan Women 12:19, "An n pa chache fè tèt nou jistis, byenneme. An n tann kòlè Bondye pito, paske Pawòl Bondye di: "Vanjans se pou mwen, se mwen k ap pini chak moun pou sa l fè."

Lè Jezi te nan jaden Jetsemane lapriyè avèk apòt yo, sòlda yo te vin arete. Jezi pa t fè anyen mal. Dapre Jan 18: 10-11, "Lè sa a, Simon Pyè te gen yon nepe, li rale l, li fè yon kou sou sèvitè Chèf prèt la, zòrèy dwat la koupe. Sèvitè sa a te rele Malkis. Men, Jezi di Pyè: 'Mete nepe a nan fouwo l tande! Èske m pa dwe pran mezi soufrans Papa a ban mwen an?'"

Jezi te gen dwa pou tire revanj. Li te kapab tankou, "Ou merite li pou vini apre mwen!" Men, se **pa** sa Jezi te di. Olye de sa, Lik 22:51 di, "Men, Jezi reponn, li di: 'Sispann! Pa fè bagay konsa.' Epi, Jezi manyen zòrèy domestik la, li geri li." Li manyen zòrèy moun nan li, li geri li.

Jezi geri l 'olye pou yo tire revanj! Sa a fou! Ann pale plis sou tire revanj nan ti gwoup nou yo.

TI GWOUP

1. Ki sa ki ta rive si Pyè te sispann vòlè a olye pou yo te soti pou tire revanj?
2. Poukisa ou panse Bondye di nou "pa janm tire revanj" olye "ki sa ki fè kòlè Bondye"?
3. Ki sa ou panse kominote ou ta renmen si moun kite Bondye fè?
4. Poukisa ou panse ke Jezi geri zòrèy sòlda a olye pou yo kite Pyè tire revanj?
5. Ki kèk senaryo ke ou ta ka tante pou tire revanj ? Kisa ou ka fè otreman?

FÈMTI

Si ou ap fè fas ak yon sitiyasyon ki fè ou vle tire revanj e yo ta renmen pale sou fason ou ta ka petèt fè fas ak pwoblèm nan, tanpri al gade m 'apre club la.



Pyè Parker Ak Matant Me



ANBASADÈ KRIS LA-THOR

Pwen Prensipal: Syèl la ak zanj yo eksplike. Levanjil la ak yon envitasyon yo bay nan inicio. Ak moun ki kretyen yo defye yo dwe anbasadè nan Kris la.

Pwovizyon Ki Nesesè:

- Yon ti atik yo dwe yon trezò kache

JWÈT

Trezò Kache

Kache yon trezò yon kote nan espas ki la anvan jèn yo rive nan klib, fè li trè difisil jwenn. Li ka nenpòt atik; jis di timoun yo ki sa li ye. Separe gwoup la nan de ekip epi di yo limit yo nan kote yo ka gade ak nenpòt règleman (tankou pa pral ale lwen gwoup la, pa gen okenn kouri).

Rale sou de timoun ki soti nan chak ekip. Yon jenn ti kabrit ki soti nan chak ekip se temwen # 1. Pran tou de temwen # 1 sou kote ak chichote yo yon fo fo nan kote trezò a se (pa di yo ke li se fo), men yo pa ka pataje ak ekip yo jiskaske ou mande yo.

Lòt jenn ti kabrit la nan chak ekip se temwen # 2. Pran Temwen yo # 2 sou kote ak chichote kote trezò a kache, men yo pa gen dwa bay okenn endikasyon jiskaske ou di yo yo kapab. Pa kite okenn nan manm ekip yo akò konnen sa k ap pase.

Di tout moun kòmanse kap chèche trezò a. Apre sou yon minit, di # 1 temwen yo pataje endikasyon yo ak koekipye yo. Lè konfizyon kraze soti, di # 2 temwen yo pataje endikasyon yo ak koekipye yo. Ekip la premye jwenn trezò ranport yo.

Eksplike jèn yo ke, "Mwen te bay # 1 temwen yo enfòmasyon ki mal sou ki kote yo jwenn trezò a. Sa a lachas trezò te jis tankou ki jan nan lavi reyèl, gen kèk moun ki pral bay enfòmasyon an mal sou sa ou dwe fè pou yo ale nan Syèl la epi yo dwe ak Bondye pou tout tan. Bib la klè sou sa nou dwe fè pou ale nan Syèl la, e nou bezwen fè atansyon pou nou bay moun enfòmasyon sou dwa pou nou ka jwenn la. Nou pral pale plis sou sa a jodi a."

CLIP

(Swa jwe clip la epi di entwodiksyon an oswa pataje deskripsyon an epi montre foto a karaktè.) Asgard Relay la p'ap janm fini an: <https://www.youtube.com/watch?v=osy83s-snn0>

Entwodiksyon pou clip: clip sa soti nan fim nan Marvel Thor, nou aprann sou Asgard ak vanyan sòlda li yo.

Deskripsyon: Narrator la di nou sou gwo jèl yo jèl. Ak ki jan moun ki te konn kwè verite ki senp yo ke yo pa t 'pou kont li, ke te gen yon domèn p'ap janm fini an rele Asgard. Epi ke Asgard ak vanyan sòlda li yo te pote lapè nan linivè a. Epi ke Asgard sèvi kòm yon limyè nan espwa.

PALE

Nan Thor, gen yon domèn p'ap janm fini an, Asgard. Natirèlman, se sa ki jis yon istwa, men gen reyèlman se yon domèn p'ap janm fini an, syèl la. Syèl la se kote aktyèl kote Bondye règ, zanj yo ap viv, ak moun ki te mouri e yo te aksepte Jezi kòm Seyè yo ak Sovè ap viv la avèk Bondye. Moun tankou ti bebe oswa timoun pitipa ka pa konprann si yo aksepte Jezi oswa ou pa, konsa yo ale nan Syèl la lè yo mouri.

Nan fim nan Thor, li te di ke vanyan sòlda Asgard yo pote lapè nan linivè la. Nan lavi reyèl, Jezi ofri lapè pou tout moun ki va aksepte l '. Jezi dit nan Jan 14:27, "M ap kite nou ak lapè mwen, m ap ban nou lapè nan jan pa m, se pa menm jan ak lemonn. Se pou nou sispann gen kè kase ak lapèrèz."

Jezi te fè nou sèlman fason pou nou lapè ak Bondye. Nou te gen yon moun pran plas nou nan resevwa pinisyon an nou merite. Moun sa a te dwe konplètman pafè, ki vle di ke yo te dwe konplètman moun ak konplètman Bondye. Se poutèt sa sèl moun ki te kapab janm satisfè egzijans sa yo se Jezikri. Jezi te mouri pou nou sou kwa a pou pran plas nou, pou l te toujou etènèlman pou bagay ki mal ke nou te fè. Apre sa, li tounen vin jwenn lavi twa jou apre sa, pwouve ke Bondye Papa a aksepte peman li pou peche nou yo. Sa a lapè pèsonèl ak Bondye yo ofri tout moun kòm yon kado gratis nan delivre, men kado a gratis dwe aksepte. Sa a se yon verite ki senp, Jezi se Beacon nan espwa pandan tout defi nou fè fas a. Jezi prepare yon plas pou nou nan Syèl la men nou dwe aksepte Li, "Kè nou pa bezwen twouble. Se pou n kwè nan Bondye epi kwè nan mwen menm tou. ² Lakay papa m gen anpil kote pou moun rete. Si sa pa t vre, èske m ta di nou mwen pral prepare yon plas pou nou?" (Jan 14:1-2).

Tout moun, tanpri fèmen je ou. Si ou ta renmen aksepte kado gratis Jezi a pou peman an mal ou te fè, ou ka fè sa kounye a. Mwen pral mennen ou nan lapriyè. Si ou vle aksepte

Jezi kòm Seyè ou ak Sovè, jis repete apre m 'nan panse ou pandan y ap kwè nan kè ou. Jezi, mwen regrèt pou bagay sa yo ke mwen te fè. Tanpri, padonnen m '. Mwen kwè ou te mouri sou kwa a pou peye pou bagay sa yo mal mwen te fè, epi mwen kwè ke ou te tounen nan lavi. Mwen chwazi ou tankou Sovè mwen ak kòm Bòs nan travay mwen an. Tanpri, ede m fè sa ou te di fè epi fè bagay sa yo dwat. Nan non Jezi, Amèn.

Tout moun, tanpri kenbe je ou fèmèn, e pa gen yon sèl sanble alantou. Si ou te jis aksepte Jezi gratis la pou premye fwa, tanpri leve men ou pou m 'ka konnen epi yo dwe priye pou ou. Tanpri, kite lidè ti gwoup ou konnen, osi byen, pou yo ka priye pou ou epi ede w grandi nan nouvo relasyon ou avèk Jezi. Nou pral pale plis sou Syèl la epi yo te yon vanyan sòlda pou Kris la nan ti gwoup yo.

TI GWROUP

1. Èske w te janm li liv komik Thor oswa gade yon fim Thor? Si wi, ki sa ki pati pi renmen ou?
2. Kisa ou panse Syèl la pral tankou? (Pa gen doulè, trankil, vila, adore Bondye)
3. Ou panse ke moun vin zanj yo lè yo mouri? Ki sa ki fè ou panse ke? Malgre sa ou ta ka wè nan sinema, Bib la klè ke moun rete moun lè yo mouri. Zanj yo se yon kreyasyon konplètman diferan nan Bondye.
4. Nan Thor, vanyan sòlda Asgard yo te pote lapè nan linivè a. Li te di tou ke Asgard te yon limyè nan espwa pou linivè a. Nan 2 Korentyen 5:20, li di, "Konsa, nou se anbasadè Kris la. Bondye sèvi ak nou pou l rele lòt moun. Se nan non Kris la nou pale, n ap chache konvenk moun pou yo retounen byen ak Bondye ankò." Pou moun nan nou ki kretyen, ou se tankou yon vanyan sòlda Asgardian. Ki sa ou panse li ta renmen pou ou pataje sou kado a gratis nan delivre ak lòt moun?
5. Ki jan ou pral eseye yo dwe anbasadè Kris la semèn sa a? Èske gen yon moun Bondye fè ou panse sou sa ou ta ka pataje ki jan yo aksepte kado a gratis nan delivre ak?



Asgard Domèn P'ap Janm Fini An



MOND SA A KITE NOU GRANGO-U-THOR

Pwen prensipal: Mond sa a ka kite nou santi nou vid tou de fizikman ak figure. Mond sa a se pa kay pèmanan nou an, e ki jan sèlman Bondye ka finalman ranpli vid. Elèv yo pral jwenn yon opòtinite pou yo reponn a bon nouvèl la nan ti gwoup yo epi yo mande pou yo pataje si yo ap goumen ak grangou nan kay la.

PWOVIZYON KI NESESÈ:

- Bonbon
- Kòd
- Sache boul ti-50-100 boul

JWÈTS

Boul Jete

Divize gwoup la nan de ekip epi mete yo sou fen opoze nan espas ki divize pa yon liy kòd sou planche a. Sou "ale," lidè yo pral pil fatra nan voye boul ti. Travay elèv yo se kenbe bò kote yo nan espas vid la. Jèn yo ka sèlman itilize men yo, pa kikin yo, epi pa gen okenn eseye frape ekip la opoze.

Nan fen yon minit, gen lidè kanpe sou liy lan kenbe timoun yo soti nan kontinye voye jete voye boul. Fè yon lidè sou chak estrès estanda kantite voye boul sou bò yo: ranpli twa jij yon sèl-minit. Nan fen twa jij yo, ekip la ak pi ba kantite voye boul ranport yo.

Fè Fas A Bonbon-Minit Pou Pou Genyen Li Jwèt

Jwenn 2-4 konpetitè volontè. Chak konpetitè dwe deplase de bonbon soti nan fwon yo nan bouch yo epi yo manje bonbon la, lè l sèvi avèk sèlman misk feminen yo. Si yon bonbon tonbe, konpetitè a ka rekòmanse ak yon lòt bonbon eseye ankò. Premye konpetitè a manje de bonbon nan anba yon minit genyen. Sèvi ak minit la pou pou genyen li dekont oswa yon revèy. Jwe blueprint la:

<https://www.youtube.com/watch?v=THXXPe4O1bl&t=27s>

CLIP

(Swa jwe clip la epi di entwodiksyon an oswa pataje deskripsyon an epi montre foto a karaktè.) Thor diner sèn: <https://youtu.be/Gbw8Ek95QNE>

Entwodiksyon clip: Nan sa a clip komik soti nan Thor, nou wè Thor, ki moun ki soti nan yon lòt mond, vle pi plis ak plis yo manje.

Deskripsyon: Thor te soti nan yon lòt mond, Asgard. Li te jis fini manje yon bwat antye nan manje maten manje, pop-festif, men li toujou manje yon kantite lajan fou nan manje. Li kenbe vle plis kafe tou, ak jis kraze tas li, mande pou yon lòt.

PALE

Thor te aji tankou li te mouri grangou, jis manje ak bwè pi plis ak plis ankò. Li te tankou li pa t 'kapab jwenn plen. Mwen vle di, li te jis manje yon bwat antye nan pop-festibon, ki ta dwe te ase manje maten pou jou, epi li toujou te vle plis! Li te renmen kafe, e ki moun ki ka blame l'!

Thor te tèlman grangou paske li pa t 'soti nan mond nou an; li te soti nan Asgard. Menm bagay la rive nou. Pou kèk nan ou, mond lan kite ou grangou ak swaf dlo tou.

Jezi konprann grangou fizik ke ou te ale nan. Matye 4: 2-4 di nou sa a sou Jezi, "Aprè Jezi te fin pase karant jou ak karant nuit, san l pa goute anyen, li te byen grangou. Lè sa a, dyab la te pwoche bò kote Jezi epi li di: "Si ou se pitit Bondye toutbon vre, di wòch sa yo pou yo tounen pen." Lè sa a, Jezi reponn li: "Men sa ki ekri nan Bib la: Lavi lòm pa depann sèlman de pen. Li depann tou sou tout pawòl ki sòti nan bouch Bondye."

Lè moun yo fizikman grangou, yo ka tante fè bagay sa ki mal pou satisfè bezwen yo. Si ou regilyèman pa gen ase manje nan kay la, tanpri pran lidè ti gwoup ou a sou kote epi kite yo konnen. Epi nou pral wè ki jan nou ka jwenn ou ede.

Pou tout moun nan nou, mond lan ka kite nou santi grangou ak swaf dlo figure nan lavi, pa janm ka santi yo satisfè. Moun yo souvan eseye ranpli tèt yo sou bagay sa yo nan mond sa a ki kite yo santi yo pa satisfè di ak vid; Avèk bagay sa yo tankou medya sosyal, mizik, ak alkòl, lis la ka ale sou yo ak sou. Epi pafwa, yo eseye gen lòt moun ki ranpli ke vid nan lavi yo atravè relasyon yo konnen yo pa bon pou yo oswa pa fè bagay sa yo tankou yo te seksyèl ak yon moun yo pa marye ak.

Thor se pa soti nan mond sa a, jis tankou mond sa a se pa kay pèmanan nou an. Ebre 13:14 di, "Nou pa gen yon vil ki la pou tout tan isit sou latè. Men n ap tann vil ki gen pou vini an." Nou pral pale plis sou sa sa vle di nan ti gwoup yo.

TI GWROUP

1. Si ou ta ka manje sèlman yon sèl manje chak jou pou tout rès lavi ou, ki sa li ta ye?
2. (Non nan oratè a) te pale sou kèk nan fason ke moun eseye ranpli vid la nan lavi yo. Ki kèk lòt fason ou ka panse a?
3. Poukisa ou panse sa yo kalite bagay sa yo kite moun santi yo pa satisfè di, vid, ak lonely? Ki kèk lòt fason li ka kite moun santi yo?
4. Kisa ki gen kèk fason an sante pou yo eseye satisfè bezwen nou yo? Moun yo ap kite nou desann nan pwèn; Bondye pa janm pral. Finalman sèlman Bondye ka kite nou santi konplètman satisfè, epi li toujou avèk nou pou nou ka tounen vin jwenn li lè nou santi nou poukont nou.
5. Kisa ou panse li vle di nan Ebre 13:14 lè li di, "Nou pa gen yon vil ki la pou tout tan isit sou latè. Men n ap tann vil ki gen pou vini an"?
6. Èske li otomatik ke kay tout moun se syèl la? Ki jan nou jwenn la? (Si levanjil la pa eksplike yon kòrèkteman pa yon jèn, pataje AKCD nan levanjil la. Lè sa a, bay yon envitasyon pou aksepte Jezi epi dirije gwoup la nan yon lapriyè nan AKCD nan levanjil la. Mande nenpòt ki moun ki te aksepte Jezi pou premye fwa pou ogmante men yo epi fè w konnen.)
7. Jodi a, nou te pale de fason mond sa a ka kite nou santi ou vid, ki jan mond sa a se pa kay pèmanan nou an, ak ki jan sèlman Bondye ka finalman ranpli ke vid. Si ou ap konbat ak grangou fizik, tantasyon pou ranpli ke vid ak bagay ou konnen yo pa bon, oswa ou vle jwenn plis enfòmasyon sou ki jan yo aksepte kado gratis Jezi a delivre, tanpri rete dèyè epi pale avè m.



Thor Diner Sèn



MOUN KI MACHE DWAT YO ENJIS KÒLÈ-VANJÈ (PONTOON)

Pwen Prensipal: Konprann diferans ki genyen ant kòlè ki jis ak enjis.

Pwovizyon Ki Nesesè:

- Plizyè bwat vid oswa moso nan bwat katon
- Omwen de woulo kasèt
- Kòd
- 2 sache boul ti (50-100 boul)

JWÈT

Gratis Prizonye A

Divize gwoup la nan ekip 2-4, ak yon liy divize desann nan mitan an. Bay chak ekip bwat vid ak kasèt pou konstwi yon fort ak yon sak nan voye boul. Mwatye ekip la se sou ofans ak mwatye sou defans. Bay chak ekip senk minit pou konstwi fort yo ak estrateji. Fè chak ekip chwazi yon prizonye pou voye bay lòt bò a pou andedan fòt opozan yo.

Sou ale, jwè yo ofansif dwe eseye pou li ale nan lòt fort la ak sekou prizonye a pa balisage yo epi yo pote yo tounen nan fò yo san yo pa prizonye a ke yo te frape pa yon boul. Prizonye a ka sèlman deplase osi lontan ke yo kenbe men an nan youn nan koekipye pwòp yo. Nenpòt jwè frape pa yon boul dwe retounen nan kote yo te kòmanse: jwè yo ofansif nan fort yo ak prizonye nan fort lènmi an. Ankouraje onètete si frape. Gen lidè ede jij si yon jenn ti kabrit te frape epi voye yo tounen. Pa gen kikin, frape, lit; voye boul sèlman ka jete. Mete yon revèy pou 5 minit; Ekip la ak prizonye yo ki pi pre fort yo oswa ekip la premye ak prizonye yo tounen nan pwòp yo ranport fort.

CLIP

(Swa jwe clip la epi di entwodiksyon an oswa pataje deskripsyon an epi montre foto a karaktè.) Bruce Banner / Pontoon-Mwen toujou fache, vanjeur rasanble:

<https://youtu.be/TEJCnQWXlik>

Entwodiksyon clip: Gade sa a clip kote vanjeur yo prepare pou goumen Loki ak Bruce Banyè. Pontoon a sèvi ak kòlè li.

Deskripsyon: Nan sèn sa a ouvèti soti nan vanjè yo, nou wè vanjeur yo reyini ansanm nan batay Loki. Kapitèn Amerik di Dr Banner, "Koulye a, ta ka yon tan reyèlman bon pou ou pou w jwenn fache." Paske kòlè se sa ki vire l 'nan montay la. Li reponn, "Sa a sekrè mwen, kòmandan. Mwen toujou fache."

PALE

"Mwen toujou fache," Pontoon la te di. Konbyen nan ou konnen yon moun ki toujou fache? Petèt li menm ou. Kòlè se pa bon oswa move; se sa nou fè ak li ki fè li yon peche oswa ou pa. Bib la di nou nan Efezyen 4: 26-27, "'Si nou ta an kòlè, pa kite kòlè a fè nou peche,' epi pa rete an kòlè tout jounen an jis pou n ta al dòmi konsa. Piga nou bay Satan chans ditou pou l pran avantaj sou nou." Vèsè sa a di nou ke se pa tout kòlè ki mal.

Nou menm wè ke Bondye fache nan fwa. Nan 1 Wa 11: 9-10, di sa, "Seyè a move sou Salomon paske Salomon te vire do bay Seyè a, Bondye pèp Izrayèl la. Atout Seyè a te parèt de fwa devan Salomon, atout li te ba li lòd pou li pa sèvi bondye lòt nasyon yo, Salomon pa t' koute Seyè a, li pa swiv lòd li yo." Mòl k ap fè fas a se sou sa Bondye di pou fè, epi li souvan deplase nou fè sa ki dwat oswa defann yon moun.

Nou wè sa nan Neemi lè li tande ke gen yon grangou ak moun pòv yo te fè esklav jis pou yo ka ranmase kèk manje yo manje. Neemi te reponn Neyemya 5:6, "Lè mwen menm, Neemi, mwen tande tout plent sa yo, tout pawòl sa yo, mwen te fache anpil." Li ale sou yo di lidè yo sa yo ap fè se sa ki mal ak yo ke yo ta dwe obeyi Bondye. Lè sa a, li di yo bay pèp la tounen jaden yo imedyatman. Sa a se kòlè ki jis paske li se sou obeyisan Bondye, epi li deplase Neemi fè sa ki dwat ak defann esklav yo.

Nan sèn nan, Pontoon a sèvi ak kòlè pou bon. Li te konn kòlè li pou l goumen ak Loki a ak defann lavil la. Ki moun ki sonje sèn nan kote Pontoon te fache sou li te pran eskalye yo, menm si? Li trou asansè a ak miray, ak Loki te kapab jwenn wòch la tseract?

Konbyen si ou panse ke te kòlè jis? Konbyen panse ke te kòlè enjis? Li te kòlè enjis. Malgre vanjè yo maltrete l', kòlè li pa t' kondwi l' nan obeyisan Bondye, fè sa ki dwat, oswa defann lòt moun. Olye de sa, kòlè li te lakòz l' dezobeyi Bondye.

Bondye di nou nan Jak 1:19, "Frè mwen renmen anpil yo, men yon bagay pou nou toujou chonje. Se pou tout moun prese louvri zòrèy yo pou yo ka tande. Men, pa kouri pale, pa prese fè kòlè." Lè Pontoon la te pran eskalye yo, li pa t' ralanti kòlè, li te rapid pou kòlè. Nou pral pale plis sou kòlè nan ti gwoup ak ki jan fè fas ak li pi bon semèn pwochèn.

TI GWROUP

1. Ki jan ou wè tèt ou kòm yon moun fache oswa ou pa?
2. Ki sa ki se yon bon kesyon mande tèt ou lè ou santi ou fache pou ou ka dekouvri si li se kòlè jis oswa enjis?
3. Nou pral jwe yon jwèt. Ou pral pran tou vire si yon bagay se kòlè jis mache oswa kòlè enjis, ak Lè sa a, ou pral bezwen eksplike poukisa ou reponn fason sa a. Tanpri, pa pale lè li pa vire ou pou reponn. (Eseye mande chak manm gwoup omwen yon kesyon.)
 - Ou frape yon moun pou eseye vòlè manje midi ou. (A. enjis, Bondye di bay lib lè yon moun ap eseye vòlè nan men nou.)
 - Ou di yon entimidasyon yo sispann bat moute yon timoun ki pi piti, oswa ou pral gen al goumen yo. (Moun ki mache dwat devan Bondye, Bondye di nou pou nou defann moun ki fèb yo.)
 - Ou wè sou televizyon ke yon moun te asasinen epi santi w fache. (A. jis, Bondye di pa touye moun.)
 - Ou rele yon moun yon moun sòt paske ou pa renmen sa yo te di. (A. enjis, Bondye di pa rele moun idyo.)
 - Ou tande ke gouvènman an kenbe manje ki te sipoze ale nan moun pòv, epi ou rantre nan yon pwotestasyon lapè. (A. jis, Bondye di nou pou nou pran swen pòv yo.)
 - Pandan ke menm pwotestasyon an, moun kòmanse piye bilding gouvènman an, epi ou rantre nan nan paske ou santi gouvènman an dwe ou. (A. enjis, Bondye di pa vòlè.)
4. Jak 1:19 di, “Frè mwen renmen anpil yo, men yon bagay pou nou toujou chonje. Se pou tout moun prese louvri zòrèy yo pou yo ka tande. Men, pa kouri pale, pa prese fè kòlè.” Vèsè sa a di nou kèk fason ki pral ede nou ralanti vin fache. Ki kèk fason pou evite ke yo te enjis nan kòlè?
5. Ki kèk etap ou pral pran semèn sa a pou pa eseye peche nan kòlè ou?



Vanjè



VANJÈ YOKONTWOLE KÒLÈ-PONTOON

Pwen Prensipal: Jèn yo pral aprann rekonèt lè yo ap fache, rezon tipik pou kòlè enjis, ak teknik jesyon kòlè ak yon opòtinite pou pratike.

Pwovizyon Ki Nesesè:

- 2 kòd

JWÈT

Limyè Wouj, Limyè Vèt

Yon sèl moun se limyè a trafik, epi yo kanpe sou lòt bò a nan espas ki dèyè yon kòd, liy lan fini, ak tounen yo nan gwoup la. Rèl la nan gwoup la kòmanse dèyè yon kòd sou lòt bò a nan espas ki la, liy lan kòmanse.

Anvan chak wonn, limyè trafik la oswa lidè granmoun anonse kijan jwè yo dwe deplase sou "limyè vèt" ak "limyè jòn" - pou egzanp, rale, so, elatriye. Lè limyè a trafik rele "limyè vèt," lòt jwè yo deplase nan direksyon pou yo byen vit, men pa gen okenn kouri. Si limyè a trafik rele "limyè jòn," gwoup la dwe deplase nan mouvman dousman. Si yon jwè deplase byen vit pandan yon limyè jòn, yo dwe retounen nan liy lan kòmanse. Lè limyè a trafik rele "limyè wouj," tout jwè yo dwe imedyatman sispann tout mouvman. Nenpòt ki moun ki deplase dwe retounen nan liy lan kòmanse. Jwè yo dwe rete nan frizè jouk pwochen "limyè vèt la" oswa "lòd limyè" limyè yo bay yo.

Jwe ap kontinye nan fason sa a jiskaske yon moun rive nan ak Tags limyè a trafik. Tagger a vin limyè a trafik nouvo, ak jwèt la kòmanse ankò.

CLIP

(Swa jwe clip la epi di entwodiksyon an oswa pataje deskripsyon an epi montre foto a karaktè.) Pontoon (2003) - Premye sèn transfòmasyon:

<https://www.youtube.com/watch?v=anQ48lKlyE>

Entwodiksyon clip: Nan sa a clip soti nan fim nan Pontoon 2003, ou pral wè lè Bruce Banner premye te vin Pontoon la. Jis anvan clip la, Bruce sonje sa ki patnè laboratwa Betty te di l' 'sou yo te rete pou kont li pa papa l' tankou yon timoun piti, ak papa l' 'abize ak touye manman l'. Lè sa a, li te resevwa yon mesaj nan Betty di l' 'ke yon gwoup vle pran sou laboratwa a. Bruce konnen yo vle eksperyans sou pèsònèl lame.

Deskripsyon: Nan clip la soti nan fim nan Pontoon 2003, Bruce banyè vin Pontoon la la pou premye fwa. Bruce sonje sa ki patnè laboratwa Betty te di l 'sou yo te rete pou kont li pa papa l' tankou yon timoun piti, ak papa l 'abize ak touye manman l', ki li konplètman sonje pou premye fwa. Lè sa a, li te resevwa yon mesaj nan Betty di l 'ke yon gwoup vle laboratwa a. Bruce konnen yo vle eksperyans sou pèsònèl lame.

Bruce ap grandi nan kòlè jan li panse sou bagay sa yo, ak Lè sa a, li vin nan Pontoon la. Li kòmanse detwi laboratwa li nan kòlè. Papa l 'soti, li manyen figi l'. Li sonje papa l 'arachman manman l', epi li vin menm angrandi.

PALE

Wow, Pontoon la an prèske detwi laboratwa a nèt paske an kòlè l' ! Ou sonje lè nou te pale sou lefèt ke gen de kalite kòlè? Ki sa yo ye? Sa a dwat, kòlè ki jis, ak enjis kòlè.

kòlè ki jis se lè nou fache paske yon bagay se enjis selon prensip Bondye yo. Ak kòlè ki jis yo ta dwe lakòz nou fè bagay ki dwat epi byen souvan yo mennen nou ede oswa defann lòt moun.

Matye 21: 12-14 di, "Aprè sa, Jezi antre nan lakou tanp la. Li mete deyò tout moun ki t ap vann oswa achte. Li chavire tab moun ki t ap chanje lajan yo, ak ban moun ki t ap vann pijon yo. Epi li di yo: 'Men sa ki ekri nan Bib la: Y a rele kay ki apa pou mwen an yon mezon lapriyè. Men nou menm nou fè l tounen yon kachèt pou vòlè.' Kèk avèg ak moun enfim ki te nan lakou tanp lan te pwoche bò kote Jezi epi li geri yo." Nan vèsè sa yo, nou wè Jezi detwi broch yo lajan koripsyon chanje yo epi mete bèt yo gratis, ak Lè sa a, li geri moun.

Èske kòlè Jezi te jis oswa enjis? Li nan kòlè jis. Natirèlman, nou deja konnen ke Jezi te sinless men li toujou bon pou konprann poukisa Li te kòlè jis. Bondye vle tout moun pou kapab vin jwenn Li epi pale avè l pou libète ak antre nan yon relasyon avèk Li pou libere nan lafwa nan Jezi. Lajan changers yo ak moun ki vann bèt pou sakrifis yo te lakòz moun yo dwe peye lajan pou yo vini epi priye epi fè yon sakrifis pou yo nan yon relasyon ak Bondye. Ak avèg ak moun k'ap bwete yo pa t 'kapab antre nan tanp lan. Jezi te fè sa pou moun ki andikape yo te kapab antre nan tanp lan epi yo dwe geri pa L'.

Anpil bagay lakòz kòlè enjis. Li ka paske nan bagay sa yo tankou egoyis nou an, yon mank de kontwòl tèt yo, epi yo pa koute oswa pa konprann yon lòt moun. Nan Jak 1: 19-20, li di nou, "Tande sa, frè ak sè byeneme m yo: Se pou chak moun toujou prèt pou l koute, san l pa kouri pale, san l pa kouri fè kòlè." Souvan nou jwenn fache anvan nou pran tan nan konplètman koute yon moun ak anvan nou pran tan nan konplètman konprann lòt moun nan. Se poutèt sa James di rapid pou koute ak ralanti pou pale. Nou pa ka gen move kòlè nan tèt nou; nou ka sèlman fè sa avèk èd Bondye.

Pafwa tankou Bruce banyè, ki moun ki fòm imen an nan Pontoon la, chòk oswa sot pase yo fè mal ke nou pa geri soti nan ka mennen nou yo dwe rapid yo vin enjistis fache. Nan

Pontoon la, nou aprann ke Bruce ak manman l 'te fizikman abize pa papa l'. E ke papa l 'evantyèlman touye manman Bruce. (Si ou gen yon istwa pèsonèl nan chòk oswa pase fè m mal ak ki jan Bondye te geri ou soti nan li men ki jan li itilize pou mennen nan kòlè nan tan lontan an. Sa a se yon bon moman yo pataje yon ti tan.)

Ou ka gen chòk ki gen eksperyans tou, ak Bondye toujou gen ede ou geri soti nan li. Nou tou isit la pou koute epi ede ou nan nenpòt fason nou ka geri. Lè nou geri nan men fè mal oswa chòk, Bondye ka pi byen itilize nou pou ede lòt moun ki te souffri tou. Nou pral pale plis sou sa a nan tan kap vini an, men nou pral konsantre sou jesyon kòlè jodi a.

Lè Bruce Banner te kòmanse fache, li te kòmanse panse sou tout bagay sa yo move ki te rive rapidman. Li te kòmanse respire rapidman, kè l 'te kòmanse bat byen vit, epi li te fristre fasil lè li te kouri nan bokit la MOP. Menm bagay la tou rive nou lè nou kòmanse jwenn fache; konpansasyon nou ogmante, panse nou jwenn negatif, nou kòmanse respire byen vit, epi souvan nou santi lòt emosyon tankou tristès oswa fristrasyon ke nou Lè sa a, kache dèyè kòlè.

Jis tankou lè nou te jwe limyè wouj, limyè vèt, premye etap la nan kontwole kòlè nou an se yo sispann tout bagay, limyè wouj la. Sispann pèmèt nou tan evalye sitiyasyon an ak fè nenpòt chanjman ki nesèsè. Lè sa a, limyè jòn se pwochen. Se kote nou pran plizyè souf pwofon epi priye epi mande Bondye pou èd. Sa pral ralanti respire nou yo ak batman kè nou pou nou ka panse pi byen. Lè sa a, nou bezwen mande tèt nou, "Kisa mwen santi mwen? Ak sa ki te fè m 'santi ke fason sa a? Se konsa, pou egzanp, si mwen te Bruce banyè anvan li te detwi laboratwa a, mwen ta sispann epi pran souf pwofon epi di tèt mwen yon bagay tankou, "Mwen santi mwen tris ak fache lè mwen sonje ki jan papa m 'abize manman m'." Si nou nan mitan yon diskisyon, nou ta dwe mande tèt nou kesyon tankou, "Ki sa ki sipozisyon mwen fè? Ki pwèn de vi yo? "

Si limyè a jòn pa ede ou kalme, Lè sa a, pral tounen nan limyè wouj la pa di lòt moun nan, "Mwen bezwen kalme epi panse pou yon minit," se yon gwo lide. Ou ta dwe ale tounen nan limyè jòn pa pran plis souf pwofon, lapriyè ankò, epi swa pouse kont yon miray, fè pouse-ups, oswa menm ale pou yon kouri. Bagay fizik sa yo ede òmòn lage ki pral ede w kalme epi panse klè.

Lè ou ka kalm, epi ou remake ou respire nòmalman, batman kè ou se regilye, ak panse ou se nòmal, Lè sa a, kontinye konvèsasyon an sante. Limyè vèt nou ta dwe kòmanse ak koute lòt moun ak ap eseye konprann yo anvan yo fè tèt nou konprann, jis tankou nou te aprann nan Jak 1:19. Nou pral pale plis sou sa a ak pratik nan ti gwoup nou yo.

TI GWROUP

1. Pontoon la vin fache, li vire vèt. Si ou te Pontoon la, ki koulè ou panse ou ta vire lè w fache, e poukisa?
2. (Non Oratè a) te pale de kèk nan bagay diferan ki ka lakòz nou gen kòlè enjis. Ki sa yo te ye? (A. Selfishness, pa gen okenn kontwòl tèt, pa koute, pa konprann yon moun, pase fè m mal, oswa chòk.) Ki kèk nan rezon ki fè ou jwenn fache? Si ou te fè eksperyans yon bagay ke ou pa santi ou te antyèman geri soti nan e yo ta renmen kèk èd, tanpri kite m 'konnen, epi nou ka mete yon tan pale li nan jis ant de nan nou.
3. Nou te aprann sou etap wouj, jòn, ak vèt limyè pou kontwole kòlè nou jodi a. Ki sa ki limyè yo wouj limyè fè? Jòn yo limyè bagay yo fè? ZANTRAY yo limyè vèt yo fè?
4. Jodi a, pou ti gwoup, nou pral fè yon bagay diferan. Nou pral pratike kèk teknik jesyon kòlè nan wòl-jwe. Mwen ta renmen tout moun yo patisipe. (Kraze gwoup la an gwoup 2-3 moun.)

(Bay yon gwoup pou kreye yon wòl-kote yo ap diskite ak demontre etap limyè wouj, yon lòt pou montre etap limyè jòn, ak yon lòt pou montre etap vèt limyè. Ba yo 5 minit pou kreye wòl yo jwe. Asire ou ale nan chak gwoup jan yo pratike epi ede yo jan sa nesèsè. Si gen tan, gen gwoup yo retounen ansanm, epi, yon sèl nan yon moman, montre wòl-jwe nan ti gwoup la.)



Pontoon La



SÈVI AK DOULÈ OU A EDE LÒT MOUN-VANJÈ ENDGAME

Pwen prensipal: Bondye konsolòte nou nan moman difisil nou pou nou ka ankouraje tout lòt moun. Fè fas ak lapenn.

Pwovizyon Ki Nesèsè:

- 2 kòd
- 4 moso twal oswa foula gwo ase pou itilize pou ras twa-janb la

JWÈT

Twa-Janb Ras

Mete kanpe yon liy ki kòmanse ak fini. Jwenn uit volontè ak kat pè jèn ki sanble nan wotè. Fè pè yo kanpe akote chak lòt dèyè liy lan kòmanse. Lè sa a, gen yon lidè mare pye yo andedan nan pè yo ansanm ak yon echap oswa moso nan moso twal. Chak pè jwè yo dwe kouri ansanm nan liy lan fini. Si yon pè tonbe, yo dwe leve pandan y ap janm yo rete ansanm. Ekip la premye ak tout pè yo ranpli ras la premye raport. Jwe kòm anpil fwa kòm tan pèmèt ak volontè adisyonèl.

Relasyon Imen

Mete kanpe yon liy kòmanse ak fini. Fè gwoup la kraze nan ekip 2-4. Sijere ekip yo liy moute dapre ki bezwen pote moun ki. Li travay pi byen ale nan men moun nan. Chak ekip kanpe nan yon liy dwat nan liy lan kòmanse. Lè relè a kòmanse, manm ekip la premye te pote manm nan ekip dezyèm atravè nan liy lan fini. Yon fwa gen, moun ki te pote a kouri tounen nan ekip la epi pote moun kap vini an atravè liy lan fini. Ekip la ki gen tout manm ekip sou liy lan fini premye rapport.

CLIP

(Swa jwe clip la epi di entwodiksyon an, oswa pataje deskripsyon an epi montre foto a karaktè.) <https://clip.cafe/avengers-endgame-2019/i-cant-do-this-s1/>

Entwodiksyon clip: Nan sa a clip soti nan vanjeur yo nou wè Thor Wòkèt raccoon sou ki jan li te pèdi fanmi l'.

Deskripsyon: Nan sèn sa a soti nan vanjè yo, Thor aksyon ak rako fize ki jan li te pèdi fanmi l'. Mwen pral li ou dyalòg la. Thor di, "Mwen pa ka fè sa. Mwen pa ta dwe isit la. Mwen pa ta dwe vini. Li se yon move lide!" Wòkèt raccoon di, "Vini non isit la." Thor reponn, "Non, Non, Non. Mwen panse ke mwen gen yon atak panik." Wòkèt Raccoon di, "Vini non isit la. Dwa isit la." Thor, "Mwen pa ta dwe isit la. Sa a se move." Wòkèt, "Ou

panse ou se youn nan sèlman ki pèdi moun? Ki sa ou panse nou ap fè isit la? Mwen pèdi fanmi an sèlman mwen te janm genyen. Quill, Groot, Drack, Chick a ak antèn la tout ale. Mwen jwenn ou manke manman ou ... men li ale. Vrèman ale. E gen anpil moun ki se sèlman kalite ale ... epi ou ka ede yo.

PALE

Tout moun fè eksperyans fwa difisil, ak evantyèlman, tout moun gen yon moun fèmèn nan yo mouri. Nan sèn nan, nou wè ke Thor te pèdi fanmi l', li fè li te kole nan chagren li, se konsa li pa ka ede nenpòt lòt moun. di Thor, "Mwen jwenn ou manke Manman ou, men li ale. Vrèman ale. Epi gen anpil moun ki se sèlman kalite ale, epi ou ka ede yo."

Lè nou fè eksperyans pèt oswa chòk, nou bezwen lapenn epi geri li. 2 Korentyen 1: 3-4 di, "T Mwen beni non Bondye, Papa Senyè nou Jezikris! Li se yon papa ki plen konpasyon ak konsolasyon. Li toujou konsole nou chak fwa soufrans vin sou wout nou. Konsa, lè lòt moun ap souffri, nou konsole yo ak menm konsolasyon nou resevwa nan men Bondye a." Bondye ap pote nou konfò ak geri nan pèt nou an ak chòk. Li souvan itilize lòt moun pou pote nou konfò. Pafwa Bondye menm pote moun nan lavi nou pou nou defi nou pou nou geri pou nou ka ede lòt moun tankou Wòkèt Raccoon la defye nan clip la.

Gen kèk moun ki rete kole nan chagren yo tankou Thor te nan clip videyo a. Yo pa ka deplase sou ranpli gerizon pafwa paske yo eseye pa fè eksperyans chagren an ak olye bagay santiman yo desann pou yo eseye evite santi yo. Men, santiman yo pa ka evite. Lè yo pa santi emosyon nou yo, yo toujou afekte nou.

Gen yon bagay ki rele chagren, ak lè nou fè eksperyans yon pèt oswa yon bagay twomatik, nou anjeneral fè eksperyans sik la chagren. Sèk la chagren gen senk emosyon sa yo: refi, kòlè, negosyasyon, depresyon, ak akseptasyon. Pafwa moun jwenn kole nan sik la chagren pou ane, epi sa yo rele konplike chagren.

Konplike chagren se souvan ki te koze pa santi yo koupab pou yon bagay yo panse yo te fè lakòz chòk la, oswa paske yo te di oswa te fè yon bagay yo regrèt moun yo te renmen yo anvan yo te mouri. Lòt rezon komen ke yon moun te ka konplike chagren se paske yo gen enpaknasyon nan direksyon pou yon lòt moun yo santi yo responsab pou chòk la. Nan ka Thor nan sèn sa a, li se kole nan lapenn paske li santi l' koupab paske li pa t'kapab sove fanmi l'.

Olye de sa, lè nou fè fas ak lapenn, li esansyèl pou pèmèt tèt nou santi ak ekspriye emosyon nou yo. Nou bezwen ouvri ak onèt avèk Bondye avèk kijan nou santi nou. Bondye deja konnen ki sa nou santi ak panse, men li vle nou pataje avè l' paske li se zanmi nou yo ak papa. Epi paske Bondye vle pote nou konfò.

Nan Sòm 56: 8, David te pale ak Bondye, e li te di, "Ou konnen tout kouri kache mwen yo. Ou konnen jan dlo koule nan je m'. Eske tout sa pa ekri nan liv ou a?" Bondye konnen tout sa ou te ale nan, epi li konnen tout doulè a. Bondye gen sousi anpil sou tristès ou ke li

konte chak dlo sèl ke ou te janm rele. Mwen pa konnen ki jan anpil dlo nan je mwen te rele; Mwen gen dout ou fè swa, men Bondye konnen. Bondye vle pote ou konfò lè w ap ale nan moman difisil. Apre sa, Li vle ou ede yon lòt moun ki te ale nan yon bagay difisil tou. Nou pral pale plis sou sa a nan ti gwoup yo.

TI GWROUP

1. Si ou te ale nan kreye yon karaktè tankou rakon wòkèt, ki kalite bèt yo ta ye? E poukisa?
2. Ki sa ki emosyon ou panse Thor ap fè eksperyans nan sèn nan nou diskite?
3. Oratè a te pale sou sik la chagren. Ki sa ki te senk emosyon yo ki gen eksperyans nan chagren?
4. Èske nenpòt nan nou gen eksperyans chagren dènyèman ke ou ta renmen pataje?
5. Ki jan ou ka kite Bondye ankouraje ou lè w nan nan moman difisil?
6. Pataje sou ki jan Bondye konsole ou lè ou te fè eksperyans yon bagay difisil oswa itilize yon moun pou konsole ou. Ki jan ou ka ankouraje yon lòt moun tankou ou te konsole?
7. Si ou santi w ap konbat ak chagren, tanpri kite m konnen apre gwoupe nou pou mwen ka eseye ankouraje ou oswa jwenn yon moun ki ka ede ou.



Wòkèt Raccoon Ak Thor